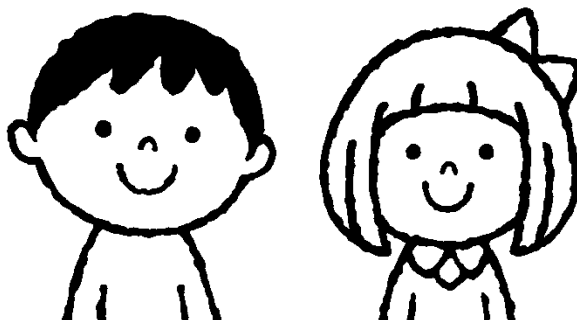


向小わかばの会のしおり

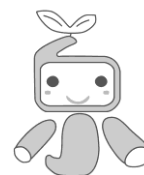


目次

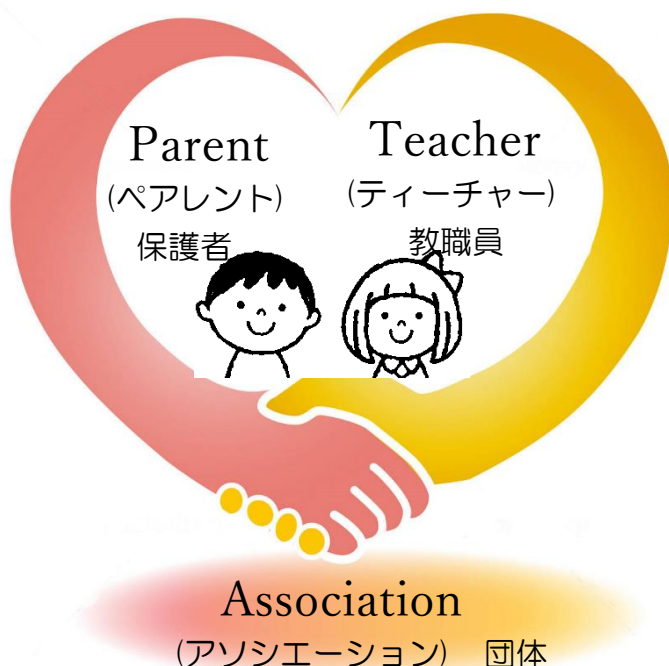
向小わかばの会ってなに？.....	2
だれが参加できるの？	3
わかばの会は進化し続けます！	3
わかばの会組織図.....	3
わかばの会本部役員の仕事.....	4
本部役員をやってよかったことはなんですか？	4
各専門委員会の仕事.....	5
その他のボランティア活動.....	5
本部役員が決まるまでの流れ	6
学級・広報・役員選出委員が決まるまでの流れ.....	6
地区専門委員が決まるまでの流れ.....	6
わかばの会の会費は何に使われるの？	7
会費の集金方法について	7
FAQ	8
個人情報の取り扱いについて	9

同時配付書類（提出用紙）

- ・向小わかばの会入会・個人情報取扱 同意書



向小わかばの会ってなに？



すべては子どもたちの幸せのために

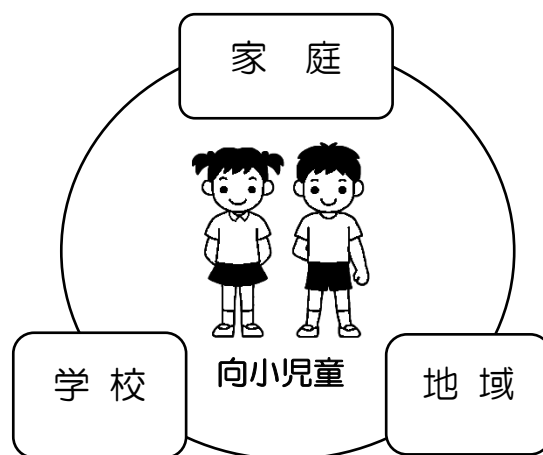
向小わかばの会は、向小児童の保護者と教職員によるPTA団体です。

PTAは戦後、アメリカから派遣された教育の専門家によって日本にもたらされた、保護者と教職員による社会教育団体です。当時の文部省が作成したPTA結成の手引書には、PTAの趣旨として「子どもたちが正しく健やかに育っていくには、家庭と学校と社会とが、その教育の責任を分けあい、力を合わせて子どもたちの幸せのために努力していくことが大切である。」と説明されています。

公益社団法人 日本PTA全国協議会パンフレット「はじめましてPTA」より

活動の目的

- 保護者と教職員が協力して、家庭・学校・地域における子どもたちの健やかな成長を図ります。
- 地域の団体と協力し、子どもたちの安全を守り、成長を見守ります。



わかばの会のPTA活動は、ご参加いただくことで、子どもたちの安心・安全な教育環境の整備（通学班での登校、地域の方の登下校時の見守りなど）の手助けになること、学校で子どもたちの日常の様子を見ること、学校の雰囲気を感じることができるといったメリットもあります。また、ご自身のお子様以外の学年の保護者と知り合う機会も増え、情報交換や子育ての不安、悩みを共有することもできます。

皆様の大切なお子様が大きく成長する小学生の6年間に、ともに体験し共感するという、この時期にしかできない特別な経験を、より多くの方が無理なく経験できるような体制づくりが必要であると考えています。

だれが参加できるの？

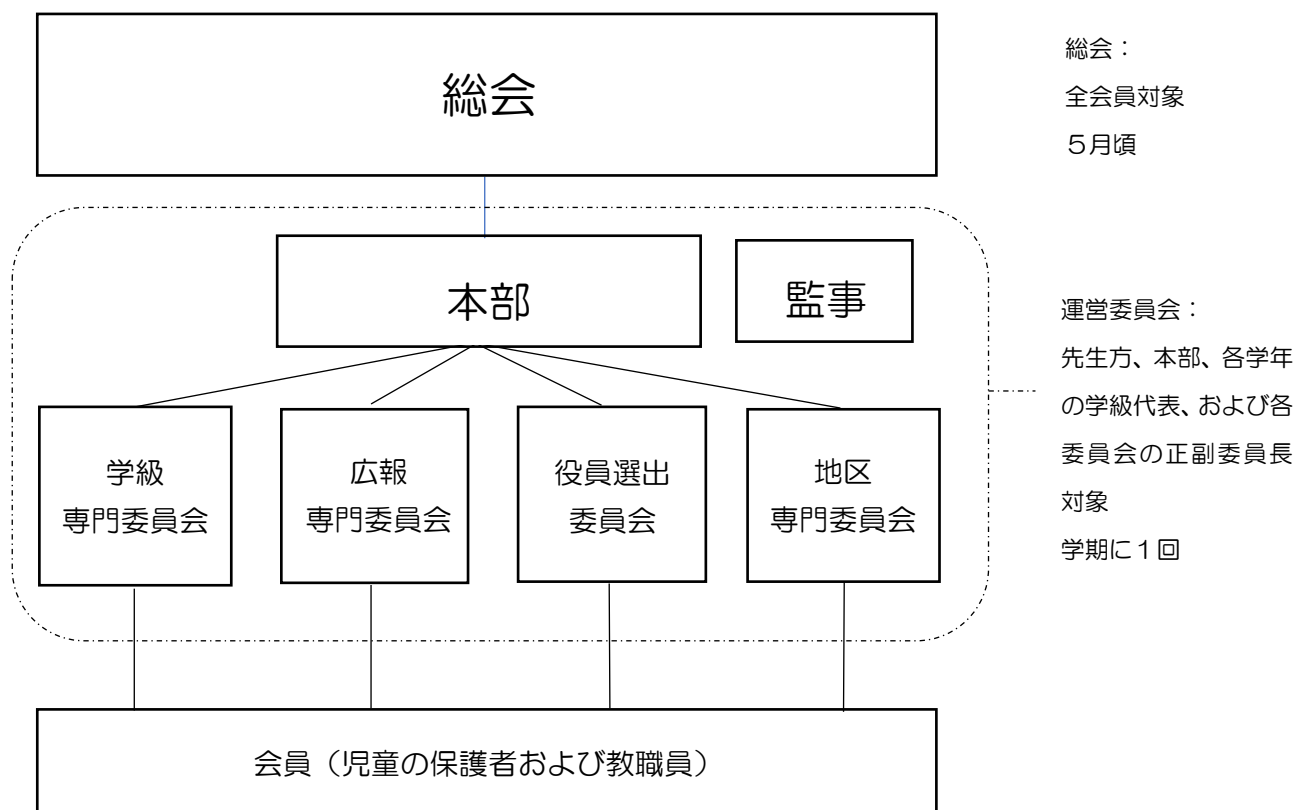
- ・ わかばの会の趣旨に賛同する向小児童の保護者（またはこれに代わる方）
- ・ 向小に勤務する教職員



わかばの会は進化し続けます！

- 大人と子どもと一緒に楽しめる組織を目指します。
- 「できる人が、できるときに、できることを！」をスローガンに活動します。
- みなさんの意見やアイデアをぜひ聞かせてください。

わかばの会組織図



*文化専門委員会・環境安全専門委員会・校外指導委員会は現在活動休止

わかばの会本部役員の仕事

わかばの会本部は運営委員会、総会、学級懇談会、新入生保護者説明会などにあわせて、定期的に本部役員会を行い、情報共有やこれらの会の準備をしています。各委員会に困りごとがないか、全会員へ向けて活動内容を情報発信できているかなど、子どもたちの毎日の学校生活がより安心、より安全になるために保護者はもちろん、地域のみなさんの理解や協力が得られるよう努力しています。

会長の主な活動は、学校内外での打ち合わせ、会議への出席、配付物の校閲などです。土日でも地域の行事や会議に参加することもあります。



副会長の活動は、各委員会の相談窓口、運営委員会での司会進行などです。3名で分担して活動しています。

書記の活動は、手紙や資料、議事録の作成と配付です。2名で分担しています。文書の作成は自宅でもできます。

会計の活動は、パソコンを使った会費の引落とし作業、監査関係業務、各種清算処理などです。2名で分担し活動しています。

監事の活動は、年2回の会費・教育振興費・給食費の監査、学期ごとの学校教材費の監査です。2年間続けて務め、2名が交代で退任することで引継ぎしています。



本部役員をやってよかったことはなんですか？

- ・ 子どもたちの学校での様子が見られます！先生方との距離も縮まった気がします。
- ・ 学年や職種を越えて様々な方と知り合え、子育てやいろいろな話をして、情報交換や視野を広げることができました。
- ・ 子どもたちが学校だけでなく、地域のいろいろな方に支えてもらっていることを知ることができました。
- ・ 自分たちの活動で子どもたちが楽しんでくれるのを肌で感じられるのがよかったです。
- ・ 昼食をはさんだ活動時には、給食が食べられる機会も。
- ・ 意見やアイデアを言いやすく、相談しながら活動できました。また、複数名で作業するので、出席できない時も助け合え、安心して活動できました。

各専門委員会の仕事

学級専門委員会は、各学年の委員が運営委員会に出席し、活動内容の情報交換をして、わかばの会の活動内容やお知らせを委員以外の会員へ周知しています。

また、地域のイベントや講習会などへ参加し、地域交流に貢献することもあります。

6年生の学級専門委員は子どもたちの小学校生活最後の思い出のために、卒業準備の活動もします。

広報専門委員会は、わかばの会の活動を広く情報発信する委員会です。

広報紙「わかば」の企画・作成・配付を行っています。発行回数やスタイル、日時など活動の仕方は委員会内で工夫してできます。

各学年2名程度で、分担して活動しています。

役員選出委員会は、本部役員のスムーズな引継ぎを目的として、会長・本部役員・監事の選出と各委員会の委員決めの手伝いを行っています。

1～5学年2名で活動します。

役員選出委員は、活動期間が主に2学期後半から3学期、ご自宅でできる仕事も多いという点で、ご都合に合いやすい方もいらっしゃると思います。

地区専門委員会は、子どもたちが安心・安全に通学できるようにサポートするため、通学班の編成、一斉下校指導の協力、子どもひなん所管理などの活動をしています。地区専門委員は各地区の世話人から世話人代表として選ばれ、各地区の世話人へ連絡・調整を行います。転出・転入の有無にもよりますが、最も活動する時期は新年度の班編成を行う3学期です。

その他のボランティア活動

委員会活動の他にも、学校と協力して様々なボランティアを募集しています。役員・委員にかかわらず参加することができます。

学級専門委員が主に参加している地域交流を目的とした地域のイベントなどは、子どもたちが学校の外でも安心・安全に過ごすため、地域のみなさんのご協力やご理解をいただく大切な活動となっております。

学校行事のサポートとしてのボランティア活動は普段の子どもたちの学校生活が垣間見えたり、保護者間の交流にもつながります。

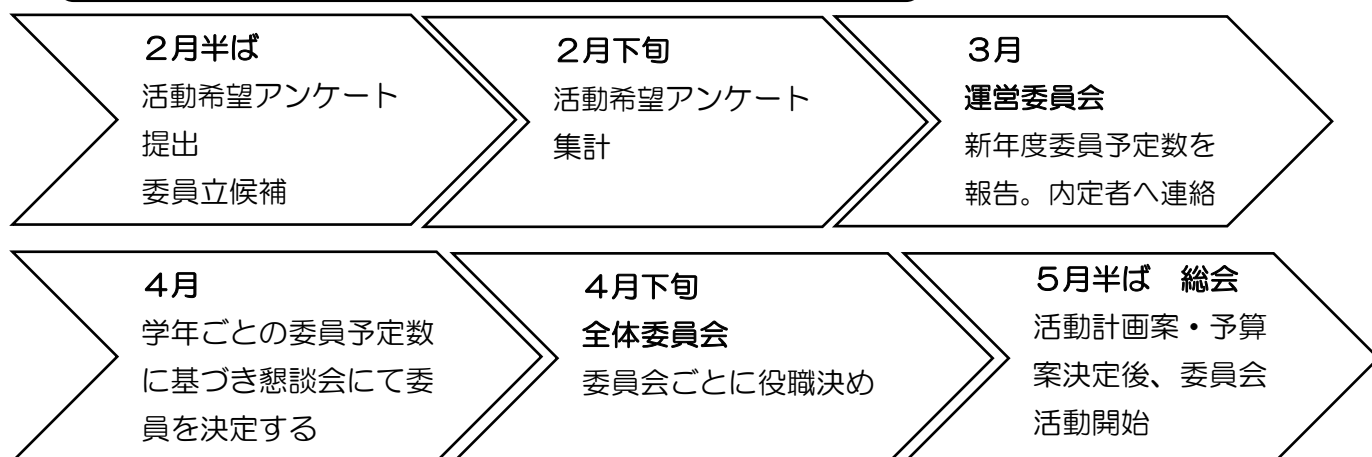
ぜひ積極的にご参加くださいますよう、お願いいたします。

活動例・・・各学年の生活科の付き添い、運動会・音楽会等のお手伝い、旗振りボランティア、ベルマーク運動など

本部役員が決まるまでの流れ



学級・広報・役員選出委員が決まるまでの流れ



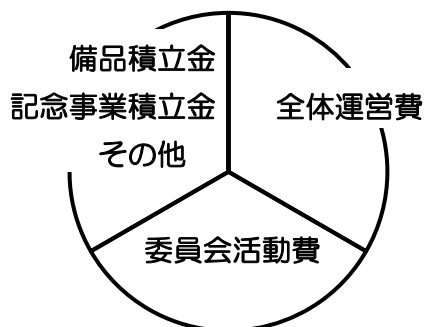
地区専門委員が決まるまでの流れ



わかばの会の会費は何に使われるの？

向小の子どもたち全員をとりまく環境をよりよくするために使っています。運営費はわかばの会全体の運営に関する費用、教育振興費は学校環境をより充実させるための費用です。

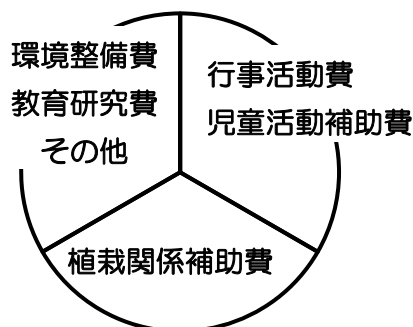
●運営費



★支出例

- ・卒業生用花束・記念品
- ・消耗品・備品
- ・広報紙印刷代
- ・交通費・保険等

●教育振興費



★支出例

- ・入学式、卒業式、運動会等行事活動
- ・学年、学級活動補助
- ・児童会、クラブ活動
- ・花、苗、肥料等

会費の集金方法について

運営費1家庭につき200円、教育振興費児童1人につき70円を、年に一度自動引落しでお支払いいただきます。

在籍児童1人の場合・・・

運営費 200円×11か月=2,200円

教育振興費 70円×11か月=770円

運営費 2,200円+教育振興費 770円=2,970円

在籍児童2人の場合・・・

運営費 200円×11か月=2,200円

教育振興費 70円×11か月×2人=1,440円

運営費 2,200円+教育振興費 1,440円=3,640円

以下在籍児童が1人増えるごとに教育振興費770円が加算されます。

PTA活動においては、会員の皆様とその同居の親族まで「PTA活動総合補償制度」の対象となり、ご家庭内のどなた様でもわかばの会の活動に参加することが可能です。

ご家庭内での活動のシェア、大歓迎です！！

FAQ

よくあるご質問と回答です。

Q.わかばの会への加入は強制ですか？

A.わかばの会は趣旨に賛同する保護者、教職員の任意団体であり、協力して家庭・学校・地域で子どもたちが健やかに成長できるよう見守っていくことを目的としています。

参加は強制ではありませんが、ぜひ、この趣旨にご賛同いただき、ご参加いただければ、と考えております。

Q.子どもが卒業するまでに、必ず委員を経験しなければいけませんか？

A.わかばの会はより多くの意見が反映された活動ができるよう、また、少数の人に負担が偏ることがないPTA活動を目指して、皆さんの積極的な参加をお願いしています。

ライフスタイルも多様化していますので、参加が難しい時期もあるかと思いますが、「できるとき」は、ぜひご参加ください。

子どもたちが大きく成長する6年間、ご自分の貴重な時間を子どもたちのために使ってみませんか。

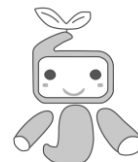
ほかにもご意見・ご質問がございましたら、ぜひわかばの会ホームページの会員専用ページ内、トークルームよりお聞かせください。

専用ページに入るためのユーザー名やパスワードは、年度の初めにご案内させていただきます。

わかばの会ホームページ：<https://www.mukai-wakaba-pta.com/>



いろんな声をきかせてね！



個人情報取扱い確認事項

個人情報の取扱いについて、下記の内容をご確認のうえ、別紙「向小わかばの会入会申込書・個人情報取扱同意書」のご記入をお願いいたします。

【個人情報とは】

個人情報とは、個人に関する情報であり、氏名、生年月日、住所、電話番号、メールアドレス、画像・動画など、その情報によって個人を識別できる情報をいいます。

【個人情報の利用目的および内容】

1. 向小わかばの会では、以下の利用目的および内容で、個人情報を取得・利用させていただきます。

(1)すべての会員の方

・利用目的

わかばの会活動名簿の作成および管理

(委員会名簿・通学班名簿・PTA 行事等の名簿・役員選出委員会役員選出名簿)

文書および記念品の配付

広報誌・わかばの会ホームページへの掲載

・取得する情報

保護者氏名

ご家庭の在学中児童氏名、性別、学年、クラス

PTA 行事の際の会員および在学中児童の画像・動画

(2)役員・委員に選出された方

・利用目的

委員会開催通知

業務に関する連絡

・取得する情報

保護者氏名(役員・委員を担当する方)

連絡先電話番号

連絡先メールアドレスまたはライン ID

2. 以上の目的以外(その他行事や委員会等)のために個人情報を取得・利用する場合は、その都度目的を明確にし、必ずご本人に連絡のうえ承諾をいただくものとします。